

# 2023

## 광양시 중마장애인복지관 성과보고서



## 광양시 중마장애인복지관 2023년 성과보고서

본 보고서는 광양시 중마장애인복지관의  
미션 / 비전 / 핵심가치를 중심으로 하며  
지난 1년간의 주요 성과와 이후 운영 방향을 제시함으로써  
복지관을 널리 알리고자 제작되었습니다.



은혜로 하나되어  
더불어 행복한 통합사회를 구현하는  
광양시 중마장애인복지관



part1    복지관현황    7

- 광양시 중마장애인복지관 소개
- 비전체계
- 시설현황
- 조직현황
- 복지관 연혁

part2    2023년 주요성과    15

- 2023년 한눈에 보는 주요 성과
- 복지관 고객 등록 현황
- 첫 번째    고객만족실현    18
- 두 번째    지역맞춤형 프로그램의 개발    21
- 세 번째    지역사회 장애환경 개선    36
- 네 번째    민관네트워크 협력 강화    40
- 다섯 번째    투명하고 안정적인 재정운영    42
- 여섯 번째    전문가로 일하기 좋은 일터 조성    51

part3    2024년 운영계획    55

- 2024년 부서별 운영계획
- 2024년 예산 계획

## 정헌주 관장인사말

일상의 행복을  
다시 찾기 위한 여정을  
함께 했던 한 해



2023년은 지난했던 코로나19의 터널을 빠져나와 일상을 회복해가는 시기가 아니었나 싶습니다. 2020년 6월 개관 이래, 지난 3년간 팬데믹이라는 초유의 상황을 맞이하여 지역사회 내에서 장애인의 삶이 고립되지 않고 지역사회 주민으로 보통의 삶을 살아갈 수 있도록 우리는 많은 도전을 했습니다. 대면과 비대면을 병행해가며 여가, 문화, 교육, 건강, 자립, 직업 등 장애유형 및 생애주기를 고려한 맞춤형 복지서비스를 제공하였고 2023년 6월부터는 코로나 19 방역조치가 완화에 따라 본격적으로 대면서비스를 확장해나갔습니다.

관내에서 운영되는 프로그램의 정상화는 물론이고 비대면 중심으로 이루어졌던 재가복지서비스 및 지역사회와 함께 하는 협력사업을 강화하기 위해 노력하였습니다. 시대적 변화에 유연하게 대처하고 빠르게 대응한 결과 우리는 관계를 기반으로 한 사회복지의 기본 가치가 살아있는 복지서비스를 제공할 수 있었고 이에 더하여 비대면 콘텐츠 개발을 통한 서비스의 다양화와 정보 접근의 용이함도 추구할 수 있었습니다. 신생 기관으로써 이토록 빨리 복지관이 자리를 잡기까지는 많은 분들의 격려와 독려, 참여가 있기에 가능했습니다. 복지관을 이용하는 고객 및 가족분들, 언제나 열심히 뛰어준 직원들, 나눔 실천에 진심인 자원봉사자 및 후원자, 광양시 장애인의 복지 향상을 위해 노력하는 광양시청 및 광양시 의회의 관계자분들 그리고 지역주민 여러분 감사합니다.

이제 복지관이 4년 차에 접어든 지금, 우리는 더 큰 변화와 혁신을 추구하고자 합니다. 사회모델을 기반으로 한 사람중심 실천, 지역사회 중심 실천 및 통합 환경 조성을 실현하기 위해 비전을 재정립하고 기능과 조직을 개편하여 미래 지향적인 중마권역 전문 장애인복지관으로 발전해 나가겠습니다.

## 이정훈 고객대표인사말

중마 장애인  
복지관은, 우리에게  
선물입니다.



지난 한 해, 중마장애인복지관이 있어서 참 감사했고 행복했습니다. 복지관은 우리 장애인들에게는 말 그대로 '천국'입니다. 언제든지 우리 곁에, 우리가 원할 때, 편하게 다닐 수 있는 우리만의 공간이 있다는 것. 그 행복감은 이루 말할 수가 없습니다. 장애인들에게 가장 두려운 것은 휴일과 명절입니다. 토요일이나 일요일, 설, 추석, 그 외 공휴일이 되면 장애인도 참 외롭습니다. 대부분의 장애인이 집에만 머물러야 합니다. 사회가 많이 바뀌었다고는 하지만 아직도 몸을 움직이기 힘든 심한 장애인은 지역사회 시설을 이용하기에는 어려움이 많기 때문입니다. 이동의 불편함도 있지만 시선의 불편함도 많아서 우리에게 복지관이 없어서는 안될 놀이터이고 사랑방입니다.

2020년 6월 우리 지역에 복지관이 생기면서 거리도 가깝고 무엇보다 걸어서 다닐 수 있어 무척 편합니다. 최근에는 식당 밥이 너무 맛있어서 다들 살이 찘다는 행복한 푸념을 하기도 합니다. 집에서는 이렇게 잘 챙겨먹지 못하는 사람이 많은데 정성 가득한 맛있는 밥 한끼가 우리의 하루를 풍요롭게 해줍니다. 그리고 복지관에 와서 함께 이야기 나누고 대화할 수 있는 사람이 있어서 매우 좋습니다. 직원들, 복지관에서 만난 다양한 사람들과 함께 웃고 농담을 할 수 있어서 편하고 즐겁습니다. 같은 공감대를 가진 이들과 함께 할 수 있는 공간, 중마장애인복지관은 그래서 선물 같습니다.

복지관에 나와서 도란도란 이야기를 나누고 있다보면 어느새 정헌주관장님이 다가와 저희의 이름을 불러줍니다. 한 명, 한 명을 다 기억하고 이름을 불러주는 것을 보고 얼마나 감동을 했는지 모릅니다. 누군가는 이름을 불러주는 것이 아무것도 아닌 것 같다고 생각할 수도 있겠지만 우리에게 그 의미가 무척이나 큼니다. 소중한 사람이 된 것 같은 기분, 복지관에 오면 우리가 정말 소중한 사람이 됩니다. 항상 친절하신 직원들에게도 그래서 더 감사합니다. 앞으로도 변함없는 모습으로 더욱 발전하는 복지관이 되기를 저희도 함께 바라겠습니다.

광양시 중마장애인복지관 파이팅!!





광양시 중마장애인복지관은  
삼동회의 삼동윤리를 바탕으로  
장애인의 재활자립을 돕고  
지역사회에서 건강하고 행복한 삶을 누릴 수 있도록  
종합적이고 전문적인 서비스를 제공하고 있습니다.



## PART 01 복지관 현황

## 광양시 종마장애인복지관은?

사회복지법인 삼동회의 삼동윤리를 바탕으로 장애인의 재활·자립과 복지증진 및 장애에 대한 사회적 인식개선과 지역사회의 건강하고 행복한 삶, 장애와 비장애인의 삶의 격차 완화를 위하여 최고의 전문 복지인력과 장애 없는 편리한 시설, 지역자원의 네트워킹을 통하여 종합적이고 전문적인 서비스를 제공하기 위해 설립되었습니다.

### 광양시 종마장애인복지관 현황

기 관 명	- 광양시 종마장애인복지관
기 관 유 형	- 장애인지역사회재활시설 (장애인복지관)
설 립 일	- 2020년 6월 1일
기 관 장	- 정헌주 (2020.06 ~ 현재)
직 원 수	- 45명
위 치	- 57797 전남 광양시 종마로 525(마동)
홈 페이지	-- www.jmswc.or.kr

## 사회복지법인 삼동회란?

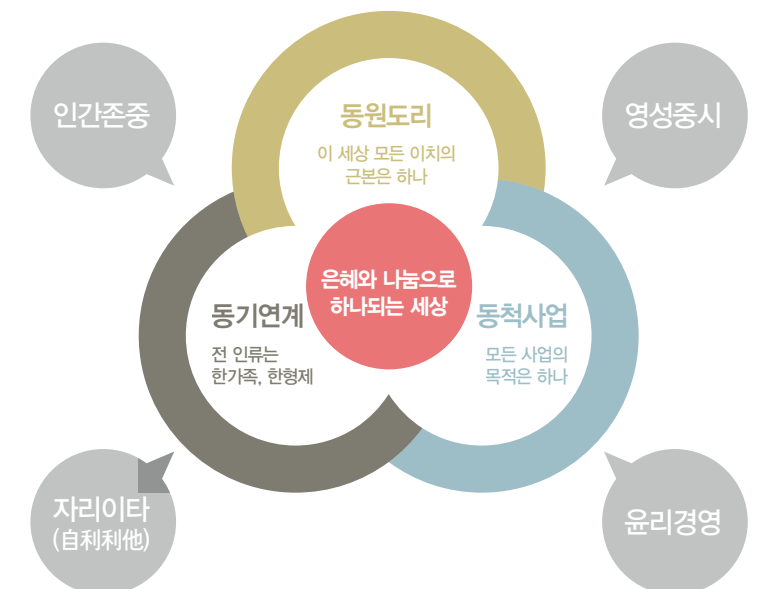


“이 세상의 모든 이치는 그 근원이 하나이고(同源道理), 모든 인류는 한 형제이며(同氣連契), 이 세상에서 전개되는 모든 사업이 그 목적은 같다(同拓事業)”는 원불교 삼동윤리(三同倫理)에 바탕한 복지활동을 하기 위하여 1981년 6월 29일 설립한 사회복지법인입니다.

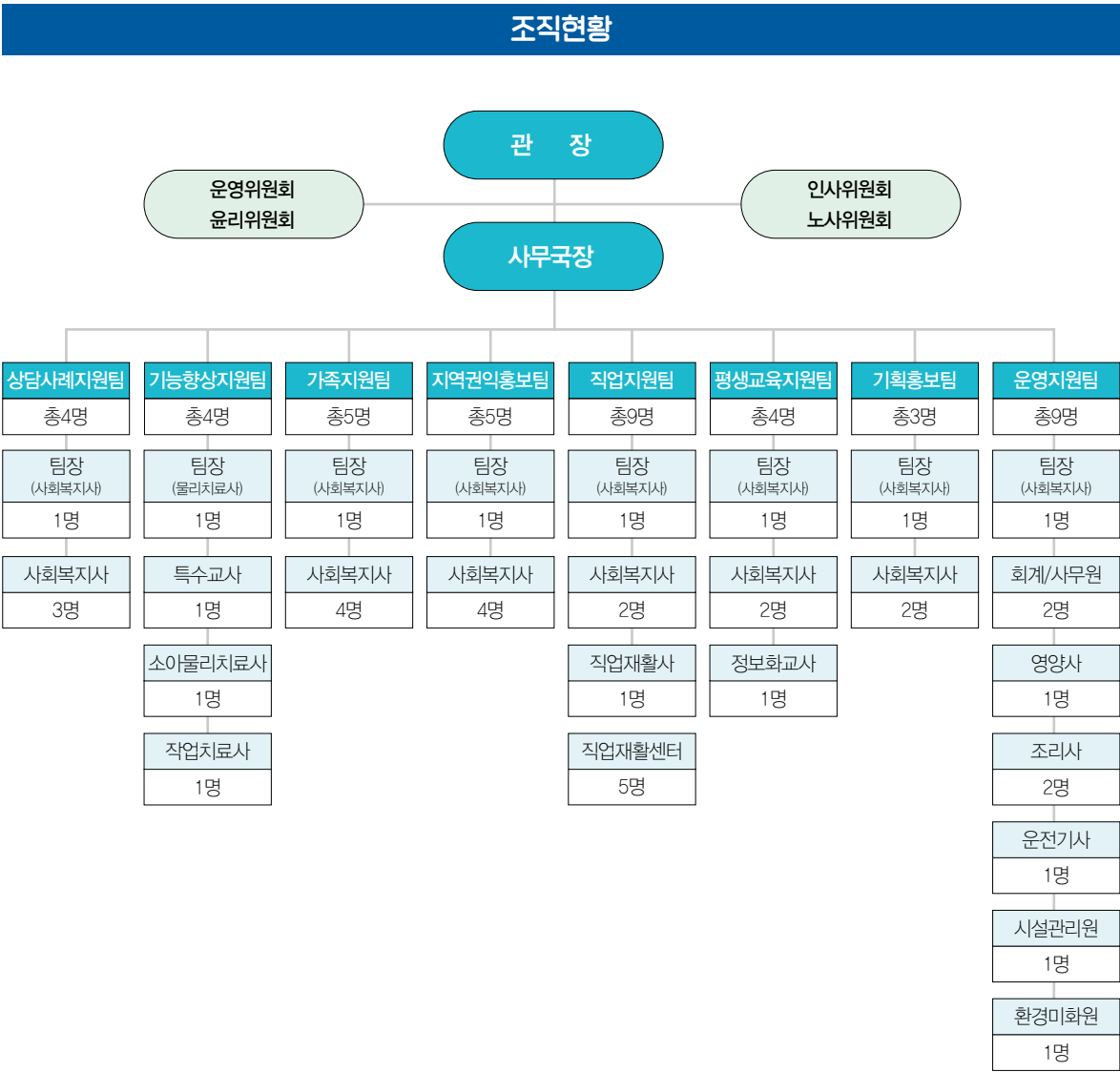
### 사회복지법인 삼동회의 목적

사회복지법인 삼동회는 원불교 정신에 따라 사회복지사업법 제2조의 규정에 의한 사회복지 사업을 수행함으로써 복지사회 건설에 이바지 함을 목적으로 합니다.

사명	삼동회는 하나의 진리 안에서 온 인류가 하나의 사업으로 은혜와 나눔을 실천하여 모두가 행복한 하나의 세상을 만든다.
비전 2030	2030년까지 모두가 함께 성장하고 더불어 행복한 우리나라 최고의 사회복지법인
핵심가치	인간존중 영성중시 자리아타(自利利他) 윤리경영







각 보직별 인원

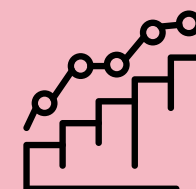
– 총 정원 : 40명, 5명

구분	관장	사무국장	사회복지사	특수교사	물리치료사	작업치료사	직업재활사	정보화교사
인원	1	1	24	1	2	1	1	1
구분	회계원	사무원	영양사	조리사	운전기사	시설관리원	환경미화원	
인원	1	1	1	1	2	1	1	
구분	중증장애인직업재활센터							
인원	5							

복지관 연혁		
2023	01.19	2023 복지관 사업설명회
	01.20	설명절행사 살짝 ‘설’ 났어
	02.15	(주)동후 업무협약
	03.02	광양시 장애인전용버스 전달식
	03.06	홍보서포터즈 2기 발대식
	03.08	장애인일자리 16개 배치기관 협약식
	03.27	장애인편의시설 전수조사 수행기관 업무협약식
	03.29	포스코엠텍 업무협약
	04.15	제43회 장애인의 날 기념 주간행사
	04.15	제3회 장애이해 골든벨
	04.19	제1회 거북이마라톤 실시
	05.17	현장중심 직업재활센터 개소식
	06.07	조은농원(주) 업무협약
	06.09	제3주년 개관기념행사
	06.12	광양햇살학교 업무협약
	06.14	SNNC 캔크러시챌린지 업무협약
	06.16	포스코품질기술부 캔크러시 업무협약
	06.20	광양시 장애인 직업지원 네트워크 업무협약
	07.08	지역주민과 함께하는 중마마을축제
	08.03	-08.04 청소년봉사학교
	08.21	(주)해우 업무협약
	09.12	광양시 자기권리 주장대회
	09.26	제2회 중마장복 IT 경진대회
	09.27	2023 추석명절맞이행사 ‘달달수월래’
	10.13	중마장복과 함께하는 진주 가을나들이
	10.18	중마고우와 함께하는 제3회 ‘어울림’ 볼링대회
	10.18	순천대학교 건축학부 편의시설 모니터링 협약체결
	11.04	자원봉사자 단합대회
	11.29	-12.01 복지관 김장사업
	12.02	지역주민과 함께하는 중마마을축제
	12.08	송년행사 ‘중마고우 페스티벌:Thanks TO 2023’
	12.08	제8회 사회복지실천가대상 기관특별상 수상
	12.21	제2회 홍보서포터즈 수료식



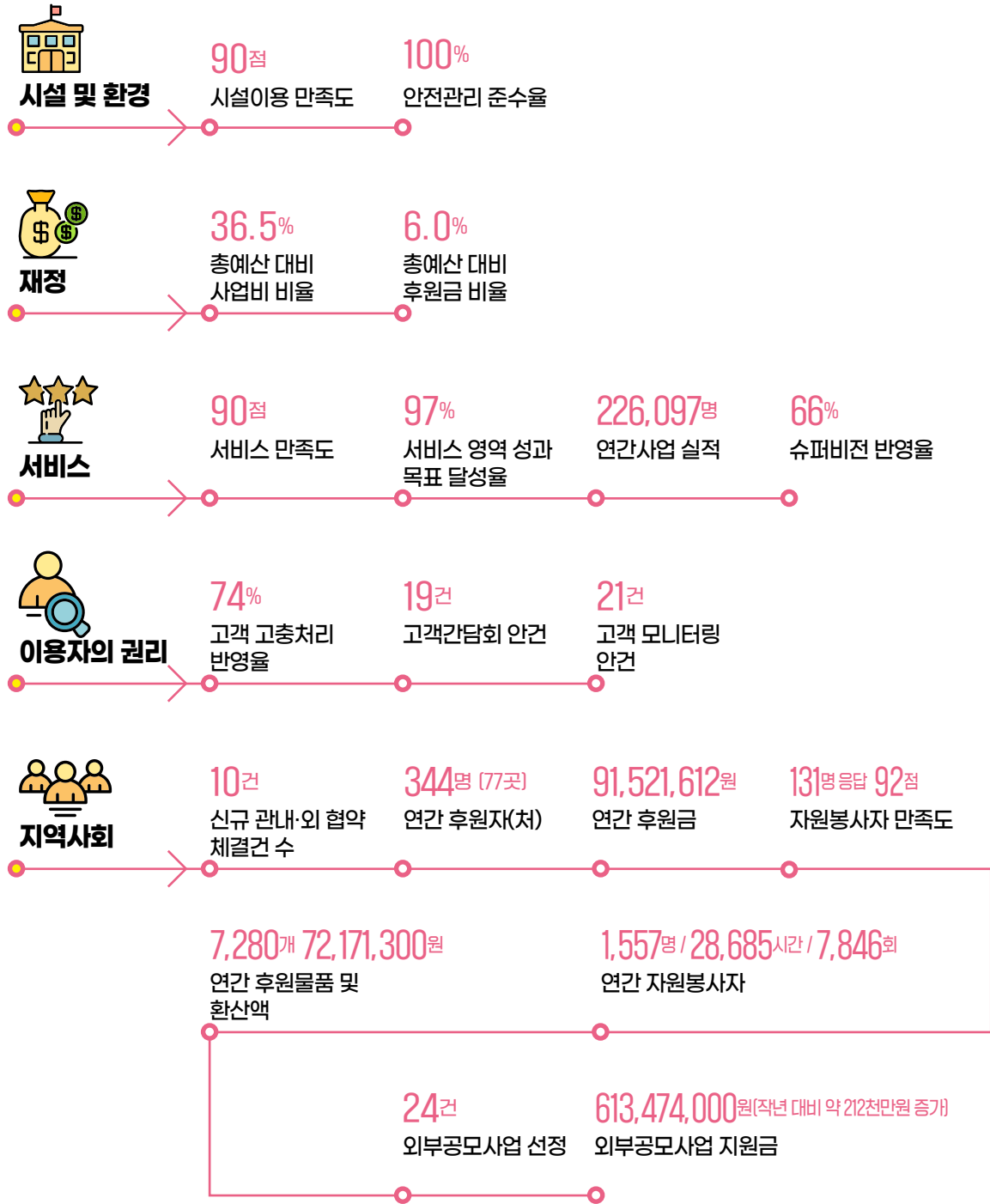
광양시 중마장애인복지관은  
고객 만족 실현 및 사회통합 가치 실현을 위해 최상의  
복지서비스를 제공하고 있습니다.



PART 02  
2023년 주요성과



2023년 한눈에 보는 주요 성과



복지관 고객 등록 현황

등록 고객 **988명**(2023.12.31.기준)  
광양시 중마장애인복지관

고객 등록 현황

구분	하루 평균 이용자 / 서비스 제공	연인원
등록수(명)	250 / 65,503	226,097

2023년 남녀 등록수

구분	남자	여자
등록수(명)	587	401

생애주기별 등록 현황

구분	영유아 (7세 이하)	아동·청소년 (8~19세)	청장년 (20~39세)	중년 (40~59세)	어르신 (60세 이상)
등록수(명)	66	126	170	193	433

장애유형별 등록 현황

구분	지체장애	지적	뇌병변	시각	청각
등록수(명)	263	214	111	72	72
비율(%)	26.6	21.7	11.2	7.4	7.4
구분	복합장애	자폐성	정신	신장	언어
등록수(명)	56	50	30	30	11
비율(%)	5.7	5	3	3	1.1
구분	뇌전증	호흡기	간	장루·요루	미등록
등록수(명)	4	4	2	2	67
비율(%)	0.4	0.4	0.2	0.2	6.7

장애정도 등록 현황

구분	심한장애	심하지 않은 장애	미등록
등록수(명)	561	360	67
비율(%)	56.8	36.4	6.8

2023년 주요성과  
**첫 번째**  
**고객만족 실현**

광양시중마장애인복지관은 고객들의 불편사항이 없도록 시설을 수시로 점검·보완하여 최상의 환경을 조성하기 위해 노력하고 있습니다.



**고객이 안전하고 편리하게 이용할 수 있는 이용환경 조성**

고객이 안전하고 편리하게 이용할 수 있도록 시설 개보수 및 장비보강을 지속적으로 하고 있으며 한국장애인복지관 시설평가 기준을 준용하여 안전관리 준수율을 100% 달성하고 매년 이용환경 만족도를 조사하고 있습니다.



**1 외벽 및 바닥 방수작업**

시설 누수로 인한 외벽 및 바닥 방수작업을 실시하여 고객이 안전하게 복지관을 이용할 수 있도록 개선하였습니다



**2 장애인주차장 위 판넬 교체**

1층 장애인주차장 위 천막을 제거하고 징크판넬로 교체하여 안전을 확보하고 이동의 편의성을 더하였습니다.

시설 이용의 안정성	
안전관리 준수율 (한국장애인복지관 시설평가 기준)	한국장애인복지관 시설평가 기준을 준수하고 있으며, 시설 안전을 위해 전기/가스/소방/위생 등 안전점검은 전문업체에 의뢰하여 정기적/지속적으로 점검을 실시하고 있습니다. 응급상황 발생에 대비한 응급대처 매뉴얼과 코로나19 대응체계 비상연락망을 구축하고 병원/소방서/경찰서 등과 연계체계를 구축하였습니다. 또한 직원 및 고객을 대상으로 안전관리계획서에 따라 자체 모의 훈련을 실시하고 있습니다.
	시설 특성에 맞게 안전관리계획서를 마련하고 있다. 직원 및 이용자를 대상으로 안전관리계획에 따라 자체 모의훈련을 실시하고 있다. 매월 자체 안전점검을 실시하고 사후조치를 취하고 있다. 직원 및 이용자를 대상으로 화재/지진 등 안전사고에 대한 예방교육(대처교육)을 실시하고 있다. 시설은 소방·안전시설 설치 의무사항을 준수하고 있다.

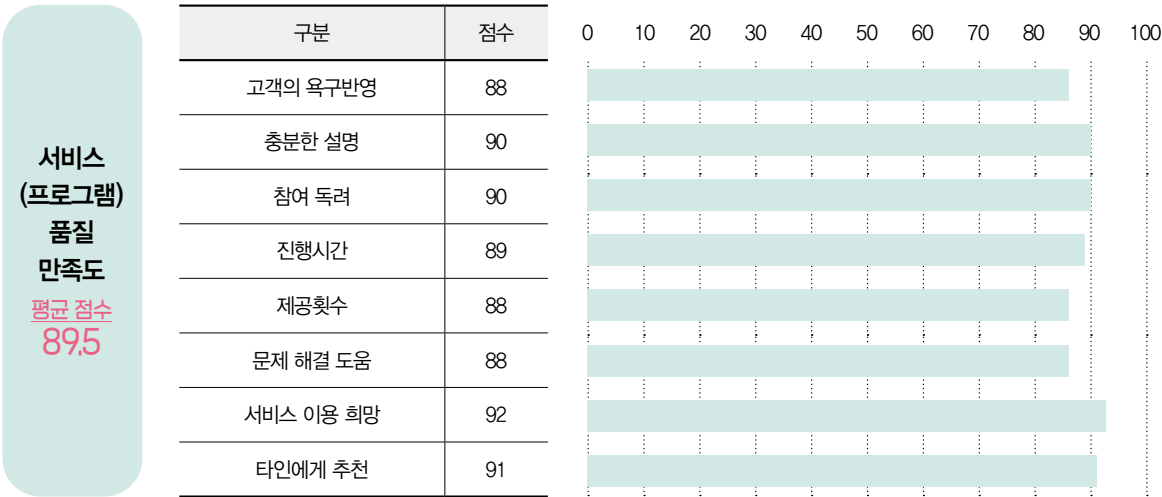
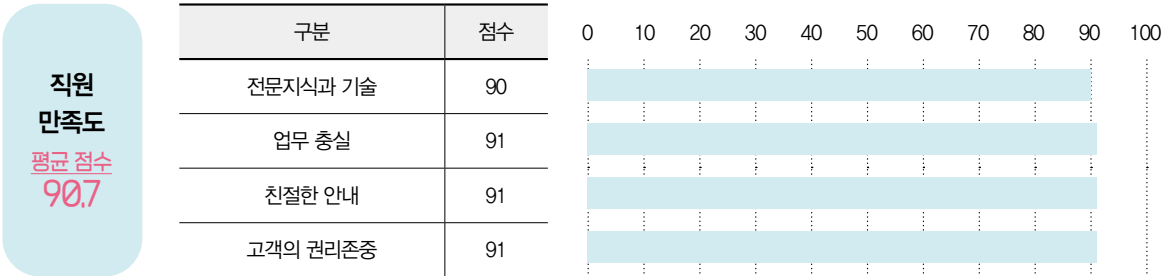
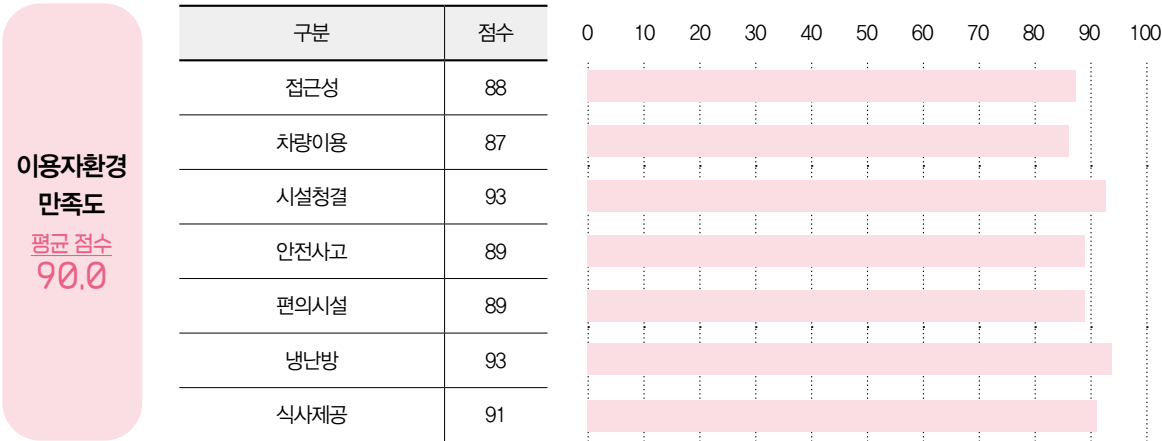
**고객의 인권을 존중하고, 고객이 만족할 수 있는 서비스 성과 달성**

고객의 인권보장	고객과 직원에게 학대예방 교육 및 관련 정보를 제공하여 학대를 예방하고 고객 인권보장에 대한 서약서를 작성하고 실천하였습니다.
고객의 자기결정권 보장	고객의 시설 정보 접근성 확보를 위하여 서비스 이용 안내서/홈페이지/SNS/복지관 내 안내 TV 등 다양한 홍보 매체를 활용하여 시설 및 서비스에 대한 정보를 안내하며, 고객 및 보호자에게 선택권을 보장하였습니다.
고객의 권익옹호	고객의 권익옹호를 위해 법률적인 지원, 자기표현능력향상교육, 자기주장대회 등 다양한 프로그램을 진행하였습니다.
고객과의 소통창구 마련	고객 모니터위원을 위촉하여 시설 및 프로그램에 대한 의견을 수시로 들었으며 분기별 1회 고객간담회를 개최하여 복지관에 대한 고충이나 애로사항을 접수하고 보완하여 조치결과를 게시판 및 홈페이지를 통해 공개적으로 안내하였습니다.



고객만족도

지역장애인 중 복지관 서비스를 받고 있는 모든 이용 고객과 보호자를 대상으로 복지관 운영 방향과 사업 전반에 대한 만족도 조사를 진행하였고 다음과 같은 점수를 받았습니다.



2023년 주요성과

두 번째 지역맞춤형 프로그램의 개발



2023년 복지관 사업실적

사업분류	서비스명	연인원	성과달성율
상담사례지원	- 통합고객관리 - 사례관리 - 재가복지서비스 - 전남멘토링활성화지원사업 - 재가장애인반찬지원사업	8개 서비스 114개 세부프로그램	9,107명 99%
기능강화지원	- 물리(소아,성인) 치료 - 작업치료 - 특수교육 - 스누젤렌	6개 서비스 36개 세부프로그램	9,727명 100%
장애인가족지원	- 가족기능지원 및 심리상담 - 장애인 일상생활지원사업 - 비장애형제자매 프로그램 - 성인주간보호	12개 서비스 58개 세부프로그램	36,174명 99%
역량강화 및 권익옹호지원	- 장애인 일상적 · 독립적 권익옹호 - 장애인식개선사업	7개 서비스 25개 세부프로그램	6,305명 97%
직업지원	- 직업 상담, 평가, 훈련 - 장애인일자리사업 - 직업지원 네트워크활동 - 취업 연계 및 지원, 사후관리	12개 서비스 89개 세부프로그램	31,937명 99%
지역사회 네트워크	- 주민조직강화 - 지역행사 - 지역사회 협력 및 네트워크활동 - 장애인자립지원사업 - 지역자원개발 및 관리	15개 서비스 59개 세부프로그램	27,904명 96%
평생교육지원	- 장애인 문화여가 지원 - 기초학습 및 평생교육지원 - 정보화교육지원	11개 서비스 56개 세부프로그램	16,854명 98%
사회서비스지원	- 장애아동발달재활치료바우처	1개 서비스 2개 세부프로그램	51명 100%
기획홍보 및 운영지원	- 사업운영 및 관리 - 홍보사업 - 조사연구 - 실습지도 - 시설관리 - 식당운영 - 회계사무 - 차량지원	13개 서비스 66개 세부프로그램	88,050명 96%
기타	- 평생학습도시 - 편의시설 실태 전수조사 - 클린오션봉사단 운영 등	5개 서비스 17개 세부프로그램	2,533명 97%



우수  
프로그램  
01

사회성 향상을 위한  
전남멘토링활성화 지원

상담사례지원팀 이슬아 사회복지사



진행된 사업 내용

서비스명	서비스 내용
전남멘토링활성화 지원사업	저소득 장애아동 8명과 포스코 휴먼스 멘토를 1:1 매칭하여 매월 다양한 문화 체험 및 여가활동 기회를 제공함으로써 사회성을 향상시키고 건강한 성인으로의 성장을 돕는다.

사업 실적

연번	프로그램	실적		
		실인원(명)	건횟수(건)	연인원(명)
1	멘토링 활동	24	9	94
2	멘토간담회	16	2	16
3	부모간담회	4	1	4
4	평가회	19	1	19
5	사후관리	13	1	13

사업 평가

성과목표	성과지표	성과달성율	평가
문화체험 및 여가활동 지원	멘토링 활동 5회 제공	목표활동 5회 중 5회	멘토링 활동을 통해 멘토와 멘티가 1:1 관계를 맺고, 건강한 성인으로 성장할 수 있도록 좋은 어른의 모델을 제시함.
			사회체험의 기회가 적은 멘티들에게 다 양한 문화, 여가활동을 제공하여 사회적 기술을 강화하고 긍정적 자아 형성을 도움.
사회적 자립능력 향상	아동사회성 기술척도 점수향상	목표값 70.2점 중 79점	장애아동을 대상으로 하는 멘토 활동을 통해 다양한 장애에 대해 알고, 이해하게 되며 더 나아가 기업 또는 지역 내 장애 인식개선에 긍정적 영향을 미침.

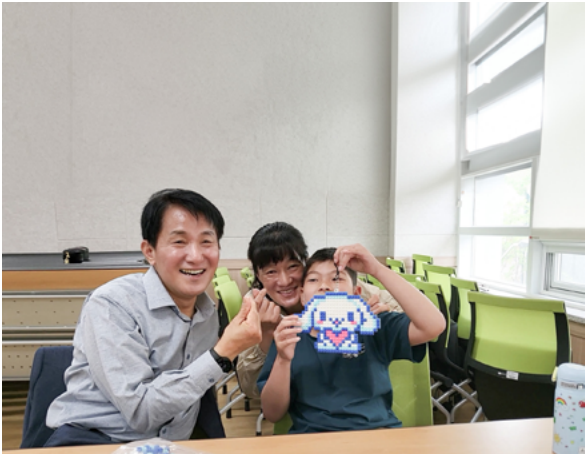
향후 계획

2024년 전남멘토링활성화지원사업 참여 아동 모집



영향력 및 기여도

- 아동·청소년의 건강한 성장과 학습을 지원하기 위해 시작한 멘토링사업. 지역사회의 참여와 관심은 폭발적이었  
다. 8명의 멘티 아동과 포스코휴먼스 임직원 16명이 멘토로 참여하여 매달 아동·청소년의 관심이 높은 취미, 여  
가, 학습 활동이 이루어졌고 순천정원박람회, 여수 아이뮤지엄, 농장체험 등 다채로운 야외 활동도 함께 이루어졌다.
- 회차를 거듭할수록 처음의 서먹했던 분위기는 사라지고 매달 만남이 쌓일 때마다 서로의 안부를 묻고 일상을 나  
누는 '찐' 관계로 발전함을 느낄 수 있었다. 장애아동들에게 멋진 어른친구가 생기는 순간 순간들! 관심은 곧 사랑  
이고 아이들의 신체적·정신적 성장에 긍정적이고 밝은 에너지원이 되었다.
- 멘티 아동들과 멘토들의 유대관계도 끈끈해져 활동 중간 갑작스런 입원으로 나오지 못하는 장애아동에게겐 영상  
편지와 선물을 서로 보내는 등 위로와 격려가 오가는 감동도 있었다. 2024년에도 멘토와 멘티의 아름다운 성장이  
기대되는 사업으로 장애아동의 건강한 성장에 좋은 밑거름이 되길 바라본다.



우수  
프로그램  
02

심리적 안정감을 주는  
스누젤렌 다감각치료

기능향상지원팀 임지영 특수교사



진행된 사업 내용

서비스명	서비스 내용
스누젤렌 (다감각치료법)	'다중감각' 치료법으로 은은한 조명, 오로라 수면, 잔잔한 음악 등 전문적이고 통제된 환경을 조성하여 감각에 예민한 중증 발달장애인에게 감각적으로 자극이 적고, 편안한 환경을 제공하여 심리적 안정감을 가질 수 있도록 도움

사업 실적

연번	프로그램	실적		
		실인원(명)	건횟수(건)	연인원(명)
1	스누젤렌	7	57	57

사업 평가

성과목표	성과지표	성과달성율	평가
스누젤렌 프로그램을 통한 아동의 심신 안정 및 이완	이용만족도	95%	스누젤렌을 이용한 아동과 보호자를 대상으로 만족도조사 진행한 결과 95% 이상의 매우 높은 만족도를 보임

향후 계획

2024년도 스누젤렌 이용 고객 모집



영향력 및 기여도

- 다소 생소하게 다가오는 '스누젤렌' 은 '다중감각' 치료법으로 시각, 촉각, 청각, 후각, 미각 등 이러한 감각들을 자극할 수 있는 환경을 만들어 발달이나 심신의 안정을 취하는 치료법이다.
- 우리복지관은 2022년 국제라이온스협회 전남동부지구로부터 약 9천만원을 후원받아 실을 조성하였으며 발달 장애아동치료에 적극적으로 활용하고 있다.
- '23년 7명의 아동에게 57회 치료를 실시하여 감각의 자극으로 힘들어하는 아동에게 편안한 분위기를 만들어주는 환경 조성을 통해 심리적 안정을 찾을 수 있도록 지원하였다.
- 이 치료는 아동 뿐 아니라 보호자들도 95%의 높은 만족감을 나타냈다.





우수  
프로그램  
03

깨끗하고 건강한 삶을 위한  
**행복이음세탁재능봉사단**

가족지원팀 김세미 사회복지사



○ 진행된 사업 내용

서비스명	서비스 내용
행복이음 세탁재능봉사단	포스코 재능봉사단과 거동이 불편한 중증장애인의 이불빨래 지원을 통해 개인 위생환경 및 생활환경 개선을 지원하여 건강한 삶을 누릴 수 있도록 도움

○ 사업 실적

연번	프로그램	실적		
		실인원(명)	건횟수(건)	연인원(명)
1	중증장애인 이불세탁지원	148	1310	1310
2	재능봉사단 교육 및 간담회	39	7	83

○ 사업 평가

성과목표	성과지표	성과달성율	평가
서비스 만족 향상	만족도 조사지	93%	세탁지원 및 수거/배달 서비스에 대한 지역 내 중증장애인의 만족도가 매우 높음

○ 향후 계획

2024년 포스코지정기탁사업을 통해 행복이음세탁재능봉사단 진행(2024년 2월~12월)



영향력 및 기여도

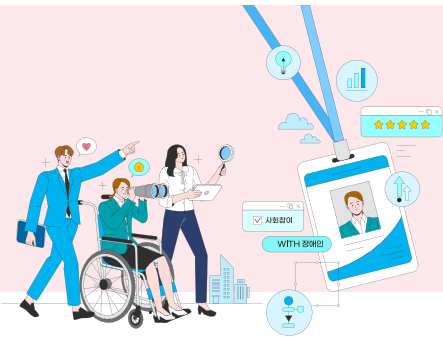
- 우리복지관에서 가장 인기있는 사업을 하나 꼽으라면 단연코 1등은 ‘행복이음빨래방’이다. 이 사업은 포스코 세탁재능봉사단과의 협력사업으로 광양시 거주 장애인이면 누구나 신청이 가능하다.
- 주 1회 가정을 방문하여 이불을 수거하고 관내 세탁실에서 직접 세탁을 하여 목요일 배달을 해주는 시스템으로 장애 및 기타 환경으로 이동이 어려운 장애인에게는 매우 필요한 사업이다. 매월 세탁 신청 기간만 되면 복지관 전화에 불어난다는 표현이 맞을 정도로 수요가 폭발적이다.
- ‘행복이음빨래방’ 사업을 통해 장애당사자는 위생적이고 청결한 가정 환경을 유지할 수 있고 특히 호흡기나 면역력이 약한 장애인에게 매일 덮고 자는 이불 세탁은 건강을 지키는 가장 기본적이고 중요한 필수조건이다.
- 이불 수거와 배달을 담당하는 포스코 행복이음세탁재능봉사단은 이 활동을 통해 지역사회 내 장애인가정의 실태를 확인하고 지역사회가 더불어 살아가는 공동체를 만들기 위한 선한 활동에 적극 동참하고 있다.



우수  
프로그램  
04

중증장애인의 직무능력을 향상을 위한  
직업재활지원사업

직업지원팀 변세인 전문인력



○ 진행된 사업 내용

서비스명	서비스 내용
중증장애인 직업재활지원사업	중증장애인에게 현장중심 직업훈련으로 사업체내에서 직무능력을 향상 시키고, 작업환경에 적응을 위한 훈련 프로그램을 제공하여 취업을 연계 하고 유지할 수 있도록 함

○ 사업 실적

연번	프로그램	실적		
		실인원(명)	건횟수(건)	연인원(명)
1	직업상담	39	44	44
2	직업평가	32	35	35
3	현장중심직업훈련	28	1,054	1,054
4	사업체개발	25	37	37
5	취업알선	28	36	36
6	취업	16	16	16
7	취업후적응지원	14	54	54

○ 사업 평가

성과목표	성과지표	성과달성율	평가
구직장애인의 취업성공률 향상	취업알선 구직장애인의 근로계약 체결율	53%	현장중심직업훈련 서약을 받은 구직장애인 28명중에 16명이 취업성공했고 취업실적 목표6명 대비 취업성공률 약266%달성함

○ 향후 계획

- 2024년 현장중심 직업훈련생 모집
- 구직장애인 맞춤형 사업체 개발을 통한 현장훈련생 직무훈련(바리스타, 세차 등)



영향력 및 기여도

- 자립하면 가장 떠오르는 단어는 아마도 '경제적 자립' 일 것이다. 우리 복지관은 장애인이 지역사회 안에서 사회의 구성원으로써 살아가는데 안정적인 생활을 이어갈 수 있도록 취업 훈련, 직업 연계, 유지 및 사후관리에 집중 하고 있다.
- 2023년부터는 한국장애인개발원에 지원하는 '중증장애인직업재활지원사업' 신규 수행기관으로 선정되어 1명의 전문인력과 4명의 훈련지원인이 만 15세 이상 중증 구직 장애인을 대상으로 사업체 현장 훈련을 제공하고 있다.
- 172명의 장애인에게 직업훈련을 제공하였고 포스코 내 장애인표준사업장에 취업하는 성과도 거두었다.
- 또한 지역사회 내 장애인채용에 관심이 있는 업체와의 직접 연결을 통해 장애인 취업을 지원함으로써 장애인을 바라보는 사업체들의 인식을 긍정적으로 변화시키는 효과도 불러오고 있다.

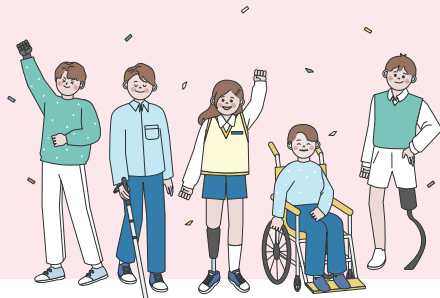




우수  
프로그램  
05

자립능력향상 및 역량을 강화를 위한  
**장애인자립지원사업**

지역권익옹호팀 유성호 사회복지사



○ 진행된 사업 내용

서비스명	서비스 내용
장애인자립지원사업	장애인 당사자의 자립능력향상 및 역량을 강화하여 지역사회 주민들과 통합될 수 있도록 지원함.

○ 사업 실적

연번	프로그램	실적		
		실인원(명)	건횟수(건)	연인원(명)
1	장애인자조모임	6	25	117
2	발달장애인자조모임	9	22	173
3	장애인마을공동체사업	9	34	246

○ 사업 평가

성과목표	성과지표	성과달성율	평가
자조모임 활동을 통한 자기효능감 향상	자기효능감 향상척도	목표 값 10%중 15% 달성	사전검사와 함께 사후 검사를 진행한 결과 장애인자조모임_그림책만들기15%, 발달장애인자조모임17%, 장애인마을공동체 15%로 평균 15% 향상함
지역장애인활동지원	지원횟수	목표 값 12회중 34회 달성	총 34회 프로그램 지원으로 목표값 달성함

○ 향후 계획

**장애인자조모임/그림책자조모임:** 자신의 과거, 미래 회상하고 그림을 그려 그림책을 제작함.  
(3월~10월), 12월 송년행사 북콘서트 개최

**발달장애인자조모임:** 고객 구성원들이 모여 직책에 맞게 임무 역할에 충실하며, 계획을 수립  
하고진행함. (나들이, 지역사회 등)

**장애인마을공동체사업:** 무지개악기단을 결성해 누구나 연주할 수 있는 간편한 악기들로 노래 선정  
복지관 행사(추석· 송년행사) 공연 진행함.



영향력 및 기여도

- 장애인자립지원사업은 '장애인이 스스로 하고 싶은 활동을 기획하고 실행해 봄으로써 자신의 의사를 표현하고 성취하는 기쁨을 통해 자립 능력을 높이는 것' 을 목적으로 하고 있다. 이에 따라 장애유형별로 자조모임을 운영하고 마을공동체활동을 하면서 '내가 진짜 원하고 좋아하는 활동' 을 찾아가는 여행 같은 사업이다.
- 현재 총 23명의 장애인이 참여하고 있으며 그림책만들기, 체육활동, 카페체험, 영화관람, 레일바이크체험, 미술관 관람 등 지금까지 경험해보지 못했던 다양한 활동들을 체험하고 누리고 공유하고 있다. 이 활동을 통해 장애인의 자기효능감이 평균 15% 이상 향상되는 성과가 있었다.
- 가족, 지인, 사회복지사 등 나와 관계된 사람들의 말도 중요하지만 그보다 내가 더 중요한 것을 알아가고 내 목소리에 귀를 기울이는 활동을 통해 장애인의 목소리가 가족과 이웃, 지역사회에 널리 퍼지고 당당한 사회 구성원으로 성장해가는 이들을 우리는 응원한다.
- 특히 나의 삶을 그린 '그림책만들기' 활동은 연말 송년행사를 통해 전시회와 북콘서트도 열어서 지역사회의 열렬한 환호를 받기도 했다.





우수 프로그램 06

장애인의 시선과 눈높이에서 함께 뛰는  
거북이마라톤

평생교육지원팀 서덕호 사회복지사



진행된 사업 내용

서비스명	서비스 내용
광양시 거북이마라톤	제43회 장애인의 날을 맞이하여 지역사회가 장애에 대해 이해하고 공감할 수 있는 장을 마련하기 위해 '장애인의 시선과 눈높이' 에서 함께 뛰고 걷는 '거북이 마라톤' 을 개최함 - 장소: 백운그린랜드일대 - 시간: 13:00~15:30 - 대상: 자원봉사자 79명, 복지관 고객 57명, 유관기관 고객 34명, 내빈 및 직원 30명을 포함해 총 193명이 참여 - 내용: 1부 기념식(백운그린랜드 야외무대)/2부 거북이마라톤(백운그린랜드 - 금호해안도로 - 백운그린랜드 / 4km)

사업 실적

연번	프로그램	실적		
		실인원(명)	건횟수(건)	연인원(명)
1	광양시 거북이마라톤	200	1	200

사업 평가

성과목표	성과지표	성과달성율	평가
장애·비장애인의 사회통합의 기회제공	참여 인원 (명수)	장애인 100명 비장애인 100명	장애인 95명과 비장애인 105명이 참여하여 모두 완주하였음.
장애에 대한 편견과 부정적인 인식을 해소	참여 인원 (명수)	인식개선 캠페인 참여자 200명 달성	장애인식개선 캠페인 200명 참여하여 성과 달성함.

향후 계획

제2회 광양시 거북이마라톤(2024년 4월 20일)



영향력 및 기여도

- 우리복지관은 제43회 장애인의 날을 맞이하여 장애인과 가족, 지역사회가 함께하는 '제1회 광양시 거북이마라톤' 을 개최하였다. 장애를 바라보는 시선과 인식의 변화를 위한 이 행사에 200여명의 장애당사자, 지역주민이 함께해주었다.
- 특히나 장애인과 지역주민이 1:1로 매칭되어 4km를 걸으면서 서로에 대해 이해하고 배려하며 함께 속도를 맞추어 걷는 풍경은 '장애와 비장애를 아우르는 사회통합의 길' 로 나아가는 시작이 되었다.
- 거북이마라톤은 앞으로 매년 장애인당사자, 지역주민, 기업, 기타 이해관계자들과 함께 할 것이며 '25년에는 500여명의 참여자를 모집하여 지역 대표 행사로 키워나갈 예정이다.





우수  
프로그램  
07

건전하고 지속 가능한 기관 발전을 도모한  
**윤리경영**

기획홍보팀 한은지 사회복지사



○ 진행된 사업 내용

서비스명	서비스 내용
윤리경영	고객 등 이해관계자의 존엄성과 인권존중, 재무회계의 투명성, 사회공헌과 환경보호 등을 윤리규범에 맞추어 투명하고 공정하게 업무를 수행하여 건전하고 지속가능한 기관의 발전을 도모한다.

○ 사업 실적

연번	프로그램	실적		
		실인원(명)	건횟수(건)	연인원(명)
1	TFT활동	8	2	16
2	윤리경영캠페인	871	31	1236
3	윤리교육	37	1	37

○ 사업 평가

성과목표	성과지표	성과달성율	평가
윤리경영 체제 확립	행동강령 실천 횟수	12회	모든 직원이 1월부터 12월까지 유무념(1일 1명 칭찬하기)을 실천하였음.
윤리경영 이해 증진	교육 만족도 조사	98점	교육에 참여한 37명을 대상으로 교육 만족도를 실시한 결과, 평균 98점으로 매우 만족하는 것으로 나타남.

○ 향후 계획

- 윤리경영 TF활동
- 윤리경영 캠페인(환경보호 캠페인, 지역사회 나눔활동, 인권 존중 등)
- 윤리교육



영향력 및 기여도

- 우리복지관은 장애의 유무, 학력, 외모, 성별 등 모든 영역의 불합리한 차별 없이 오직 인간으로서의 존엄과 가치를 존중하는 인권 실현을 위한 사회복지를 실천하는 기관으로서 '윤리경영' 을 하고 있다.
- 윤리경영의 체계적인 실천을 위해 직원 8명으로 구성된 TFT 정기회의를 실시하여 윤리경영 실천 지침을 만들었고 고객, 자원봉사자와 함께하는 윤리경영 캠페인을 31회 실시하였다. 캠페인은 인권에서 나아가 환경, 나눔 등 지역사회와 함께 발전하는 다양한 주제를 선정하여 진반 제로 캠페인, 지구지킴이 수세미 구입, 헌혈 캠페인, 캔크러쉬 챌린지, 친환경 분리수거 등의 주제로 진행되었다.
- 또한 직원 대상 윤리캠페인으로선 따뜻한 소통문화 확산과 행복한 직장문화 조성을 위한 '1일 1명 칭찬하기' 캠페인을 통해 서로 격려하고 지지하는 조직문화 만들기를 위해 노력하였다.





2023년 주요성과

세 번째

지역사회 장애환경 개선

장애에 대한 사회적 차별을 없애고 '모두가 평등한 사회'를 만들기 위해서는 인권과 장애에 대한 올바른 정보를 알고 장애를 만드는 불평등한 사회환경을 이해해야 합니다. 이에 우리 복지관은 인권에 대한 감수성을 높이고 장애에 대한 올바른 이해를 높이고자 중마권역 유치원, 초·중·고등학교 및 기업, 관공서, 지역주민 등을 대상으로 장애이해교육, 장애체험교육, 장애인식개선 캠페인 등 다양한 활동을 펼쳤습니다.



장애인식개선사업-"장애이해교육"

일자	시설명	인원
23.01	복지관 동계실습생	1
23.02	(주)동후	111
	포스코 품질기술부	43
23.03	복지관 홍보서포터즈	5
	(주)동후	105
	포스코MC머티리얼즈	31
23.04	(주)동후	53
	SNNC	12
	진상중학교	16
23.05	마동초등학교	110
	한국창의예술고등학교	161
	와우초등학교	60

일자	시설명	인원
23.06	마동초등학교	97
	제철초등학교	44
	포스코 품질기술부	81
	SNNC	26
	해맑은 어린이집	133
23.07	복지관 하계실습생	5
23.08	청소년자원봉사학교	17
	복지관 사회복무요원	5
	행복이음세탁재능봉사단	10
23.09	마동초등학교	55
23.10	중마고등학교	90
	광양백운고등학교	217
총합		1488명

장애인식개선사업-"장애체험교육"

일자	시설명	인원
23.01	복지관 동계실습생	1
23.02	(주)동후	111
	포스코 품질기술부	43
23.03	(주)동후	105
	포스코MC머티리얼즈	31
23.04	(주)동후	53
	SNNC	12
	혜화유치원	97
	산새소리숲유치원	136
	광산특수어린이집	43
23.05	다압중학교	2
	광양마동중학교	7
	골약중학교	2
23.06	백운고등학교	19
	성황초등학교	11
	가야초등학교	15
23.06	태인초등학교	1

일자	시설명	인원
23.06	포스코 품질기술부	81
	진상초등학교	3
	진상중학교	1
	SNNC	26
	광영중학교	7
	동광양중학교	7
	광영초등학교	8
	중동초등학교	10
23.07	중마초등학교	14
	중마고등학교	5
	복지관 하계실습생	5
	광영고등학교	6
23.08	청소년자원봉사학교	17
	복지관 사회복무요원	5
	행복이음세탁재능봉사단	10
23.10	다압초등학교	20
23.11	진상중학교	32
총합		946명

직장 내 장애인 인식개선교육

직장 내 장애인 인식개선교육은? 한국장애인고용공단 지원사업으로 직장 내 장애인에 대한 편견을 제거하여 사업체 내에서 장애인 근로자의 안정적인 근무여건을 조성하고 장애인 근로자 채용이 확대될 수 있도록 장애인 인식개선 교육을 의무적으로 실시하는 제도입니다.

일자	시설명	인원
23.04	사랑가득어린이집	7
23.05	고흥시니어클럽	118
	광산특수어린이집	36
23.06	보은재가노인통합지원센터	21
	산새소리숲유치원	12
	근로복지공단 광양어린이집	15
	평화사회복지관	27
	보은어린이집	17
	다솜어린이집	7
	광양시청소년상담복지센터	11
23.07	중앙이엠씨	41
	꼬마또래어린이집	9
	우리아이식판	1
	맘앤아이어린이집	15
	(주)더함자원	11
	광양어린이집	16
	꿈사랑어린이집	7
	내품에어린이집	5
	큰나루종합사회복지관	13
23.08	동문디이스트어린이집	10

장애인식개선사업 활동사진





2023년 주요성과  
**네 번째**

**민관 네트워크 협력 강화**

장애인의 다양한 욕구와 문제해결을 위해 지역사회  
민관이 적극적으로 협력하여 업무협약/후원 협약/  
재능봉사/솔루션 회의/네트워크 기관 간담회 등  
다양한 복지사업을 추진하고 있습니다.



- 2023년 관내 외 업무협약기관 현황

일자		업무협약기관	주요내용
2023 (10곳)	2월	(주)동후	사회공헌 활성화를 위한 자원봉사 및 교육 협조
	3월	포스코엠텍	사회공헌 활성화를 위한 자원봉사 및 교육 협조
	6월	광양햇살학교	장애인복지 서비스 지원 및 네트워크
	6월	SNNC	캔크러쉬 활동 협조
	6월	posco 품질기술부	캔크러쉬 활동 협조
	7월	우리아이식판	장애인 취업 및 현장중심훈련
	7월	더함자원	장애인 취업 및 현장중심훈련
	8월	주)해우	장애인 취업 및 현장중심훈련
	8월	광양빵	프로그램지원 및 사회공헌활동 참여
	11월	사라실라벤다팜	프로그램지원 및 사회공헌활동 참여





## 2023년 주요성과

# 다섯 번째

## 투명하고 안정적인 재정운영

광양시 중마장애인 복지관은 투명하고 안정적인 재정운영을 위해 관련 규칙을 준수하고, 철저히 관리하고 있습니다.



### 전직원 윤리경영 교육 및 행동강령 실천

전직원이 매월 1회 행동강령실천표를 작성하여 윤리경영 마인드를 확산하고, 2023년에는 '1일 1명 칭찬하기'를 주제로 조직 내 칭찬과 감사, 배려가 넘치는 문화를 조성하였습니다.

### 윤리경영 캠페인으로 지역사회 발전 도모

복지관은 지역사회의 사회적 책임을 다하기 위해 윤리경영 캠페인을 통해 제로웨이스트 실천, 캔크러쉬 캠페인, 헌혈행사, 사랑의 모금 운동 등을 실천하여 공동체 발전에 기여하였습니다.

### 재무회계규칙에 준수하여 투명한 회계 운영

사회복지시설정보시스템을 활용해 자원을 투명하게 관리하고, 정기적으로 공개하여 사회복지법인 및 재무회계규칙 기준을 준수하여 운영하고 있습니다.



### 지역자원개발과 외부공모 등을 통해 재정의 안정성 확보

CMS/자동이체 정기후원 개발, 사랑의 저금통 등 여러 방법으로 후원을 개발하여 지역사회 나눔 분위기를 확산하고 복지사업을 원활하게 추진하는 일에 기여하였습니다.



2023 후원자 현황

연간 후원금 : 91,521,612원 / 연간 후원물품 : 7,280개(환산액 : 72,171,300원)

개인 후원자 (399명)

강김소울	김경엽	김용근	나동우	박유여	서인숙	양윤희	이문기	이창희	정금자	진경자
강김은울	김경옥	김용화	나동환	박유이	서정민	양점순	이미화	이춘화	정덕수	채금현
강다혜	김경자	김을수	나명숙	박유찬	서지윤	양현주	이민지	이춘희	정미경	천귀숙
강숙희	김경화	김인경	나용옥	박인숙	서현관	양해록	이병기	이해영	정병문	최계화
강신점	김계연	김인숙	남세령	박장근	석영진	엄정선	이병년	이현미	정선미	최동걸
강연돌	김광주	김정숙	남소라	박재현	석지성	오기찬	이상현	이형식	정선희	최리나
강영종	김광춘	김정윤	남초의	박정순	선병합	오숙자	이상형	이형호	정성규	최명순
강정임	김규남	김정임	남충현	박정은	선승우	오승환	이석형	이효창	정숙희	최민서
강정화	김규식	김종민	노창근	박주완	선하성	오인상	이성민	임경택	정순주	최민우
강지성	김기수	김종범	류성화	박준형	성한결	오인옥	이성준	임도경	정스나	최성호
강지연	김나현	김종신	류진희	박지연	소인섭	우경선	이성진	임락곤	정승오	최영일
강지원	김남수	김종열	마수연	박찬진	손아님	유경발	이소영	임민식	정유림	최우석
강지은	김도균	김종화	문미정	박춘희	송동호	유병은	이소현	임민희	정윤미	최은영
강태용	김동근	김지연	문정희	박한얼	송성연	유성호	이솔아	임봉진	정은	최은정
강현민	김동민	김지윤	민선홍	박헌준	송송이	유성화	이순옥	임삼주	정정숙	최은천
강현숙	김동현	김지훈	박균성	박홍자	송주화	유옥희	이순자	임세훈	정현주	최재우
강현옥	김미영	김진규	박균수	박화숙	송지호	유인섭	이순정	임승찬	정현주	최정식
고경연	김미진	김진대	박기춘	박훈	송진숙	유정희	이연정	임지영	정현진	최현자
고성애	김미화	김진돈	박동현	배영주	송창근	유효덕	이영재	임지혜	정현호	최형철
고은성	김민지	김진아	박문섭	배인순	송하영	윤경진	이영환	임채원	정혜원	추순채
공수경	김사용	김진희	박미경	배한수	송현숙	윤보배	이완근	임채홍	정호찬	하성수
공수정	김삼섭	김찬규	박병진	백상배	신경봉	윤봉자	이우교	임채희	정홍민	하호진
구휘태	김상삼	김찬호	박봉희	백승학	신석원	윤재웅	이원걸	장동주	정희영	한귀순
국진근	김석환	김태균	박성업	백영배	신승현	윤해청	이원복	장법운	정희오	한기천
권민재	김성경	김태형	박성현	백향미	신영환	윤희철	이은숙	장봉수	제귀영	한성오
권에서	김성재	김평식	박세영	변세인	신을순	이경기	이인동	장상복	조갑부	한영철
권오운	김성태	김평임	박소녀	변재심	신진호	이경숙	이정미	장영준	조기남	한은지
권은성	김세미	김필문	박소미	사선희	신희정	이경열	이정승	장지영	조남중	한태웅
길양임	김승진	김하정	박소연	서갑선	안선희	이광수	이종찬	장태미	조미현	함연희
김가영	김양래	김한주	박소윤	서동식	안윤희	이근엽	이종천	장하운	조성미	함초희
김갑순	김양임	김행운	박수근	서득호	안인식	이남형	이준재	장현희	조성빈	허남우
김강현	김엄래	김현주	박순옥	서순종	양경훈	이남호	이지민	전수영	조세희	허단아
김경구	김연수	김현진	박순향	서영규	양명자	이동기	이진심	전영란	조현호	허성길
김경리	김영은	김혜영	박시현	서유진	양성모	이동민	이진영	정경숙	주미영	허우태
김경숙	김영태	김희국	박양희	서인기	양성혁	이리나	이진희	정규부	주서형	허유리

단체 후원자 (77곳)

허재상	(유)합성	다솔	(주)다원
허효숙	153광고기획	동광양농업협동조합	(주)신한은행
현진희	BBQ	동광양로타리클럽	(주)에스엘엘
홍두기	SNNC	라움	(주)에코리더스
홍성빈	YWCA	보이스홀	(주)해우
황서백	가야산약국	빅팜	착한사람들
황성규	강경맛갈김치	사라실라벤다윤&필	청송
황성훈	광양도시락	사랑의저금통(지역업체)	치킨마루광양동광영점
황순범	광양매화빵제빵소	사회복지공동모금회	커피집
황승희	광양빵	산천취냉면	태인지역아동센터
황재익	광양시새마을금고	삼성홀플러스광양점	토담도시락
황정영	광양시새마을부녀회	생활애	포스코1%나눔재단
황지영	광양식사재도매센터	서산나래	포스코퓨처엠
	광양중마초등학교	소문난순대	푸드뱅크
	광양토방수제한과	숲속상점	한국사회복지공제회
	광양화랑로타리클럽	승현컴퍼니	한국산업단지공단
	광양희양로타리클럽	쌈바강정	한국장애인복지관협회
	교촌치킨중마2호점	아이피싱광양점	한솔
	구들장식당	에어릭스드림봉사대	한일식당
	국민은행동광양지점	여수광양항만공사	해달별수제푸드공방
	그린나래	우리아이어린이수영장	해피빈
	그린주의	인곡카센터	행복도시락
	글라스안경중마점	저라남도사회복지협의회	호반안전산업
	남도푸드	정의료기	
	농업회사법인조은농원(주)	(주)감성커뮤니케이션	



2023 자원봉사자 현황

연간 자원봉사자 : 1,557명(28,685시간 7,846회) / 자원봉사자 만족도 : 131명 응답 92점

강경숙	강형욱	권병호	김규민	김미순	김상훈	김수영	김영호	김일훈	김준영	김필문	김홍선	류민호	민지영	박성범	박재순	박한식	백동주	서영진	송경민	신은옥	양승혁
강나실	강호준	권성준	김규홍	김미식	김새롬	김수정	김영훈	김자현	김중근	김학수	김홍태	류상열	민현식	박성일	박재영	박혁준	백선엽	서우현	송광익	신은희	양영자
강덕구	경세인	권세연	김기석	김미영	김석광	김수지	김영희	김장원	김중혁	김한석	김회남	류성진	박강현	박성현	박재현	박현옥	백승현	서울	송미순	신정순	양영철
강명숙	경연현	권수진	김기수	김미점	김석현	김수진	김용구	김장홍	김지석	김형숙	김회인	류용현	박견후	박성환	박점석	박현웅	백은옥	서유리	송민우	신정호	양우영
강명호	고기범	권순범	김기영	김미진	김선길	김수현	김용국	김재국	김지영	김해든	김회중	류인열	박경미	박성희	박점식	박현웅	백인관	서은아	송민정	신제환	양웅열
강미숙	고대의	권순자	김기정	김미진	김선복	김숙중	김용국	김재근	김지원	김해련	김효영	류재현	박경미	박소연	박정	박현정	백정동	서인숙	송성민	신종현	양은주
강민화	고병량	권영달	김기현	김미현	김선빈	김순영	김용규	김재영	김지윤	김해숙	김효영	류지석	박경선	박소윤	박정덕	박현홍	백종호	서재석	송성훈	신지원	양인옥
강병수	고상미	권오성	김길수	김미홍	김선욱	김순호	김용근	김재용	김지현	김향	김효임	마규봉	박경태	박송	박정선	박형두	백찬욱	서재윤	송소현	신진호	양정훈
강봉안	고상현	권인태	김남국	김미화	김선주	김스지	김용석	김재준	김지홍	김혁중	김흥모	명정순	박경학	박수용	박정순	박형민	백창준	서재희	송순옥	신채은	양철환
강서구	고선옥	권재현	김남수	김미화	김선중	김승곤	김용성	김재훈	김지훈	김현곤	김희원	모성운	박광진	박수찬	박정욱	박형준	백철	서정민	송영록	신형환	양총호
강서준	고영민	권철오	김남숙	김민건	김성광	김승곤	김용성	김정국	김진권	김현석	김희향	묵용국	박금미	박순열	박정혁	박혜영	백한민	서정숙	송영우	신혜진	양화은
강석원	고영일	권혁진	김남현	김민섭	김성수	김승현	김용수	김정부	김진수	김현수	나경만	문강명	박기호	박순옥	박종걸	박혜영	백형선	서제연	송영훈	신홍섭	양화자
강선미	고영주	권현상	김대석	김민수	김성수	김승환	김용표	김정수	김진영	김현숙	나경수	문영수	박길수	박순태	박종만	박홍순	범은미	서종성	송오섭	심미영	양희열
강성우	고원석	권현진	김대순	김민우	김성우	김승훈	김우중	김정수	김진원	김현숙	나병덕	문명희	박남희	박순향	박종억	박훈	변민지	서찬기	송유근	심봉순	엄성대
강성현	고윤영	권호태	김대현	김민재	김성우	김양수	김원기	김정윤	김진철	김현승	나병옥	문미루	박동일	박승종	박종윤	박홍선	변세아	서초연	송윤서	심우빈	엄정선
강순남	고재곤	기혁	김도균	김민재	김성우	김연아	김원일	김정인	김진현	김현우	나상원	문병두	박동준	박승주	박종호	반창완	변영진	서춘희	송재영	심재선	여은혁
강순철	고재은	김강수	김도현	김민주	김성우	김엄래	김월례	김정진	김찬겸	김현우	나윤정	문병한	박동현	박양희	박종흠	반효지	변윤범	서총일	송주원	심재윤	여인태
강승모	고종환	김강일	김도현	김민준	김성우	김연겸	김유경	김정진	김찬우	김현이	나준현	문봉대	박명철	박연재	박주성	방영선	변재연	서태정	송주화	심정섭	여종구
강승완	고혜숙	김강현	김동근	김민중	김성우	김연겸	김유은	김정태	김찬진	김현일	남경연	문산	박무진	박영덕	박주은	방재혁	봉종인	서현선	송주화	심준호	여주진
강용희	고홍수	김강희	김동숙	김민호	김성주	김연정	김윤경	김정현	김창원	김현정	남기용	문성돌	박민석	박영석	박주현	방형원	서갑수	서희주	송진주	심태혁	여진구
강유진	공일종	김건우	김동욱	김민호	김성중	김영경	김윤기	김정현	김창일	김현주	남세현	문성찬	박번영	박영용	박준석	방희석	서경은	선명숙	송창근	심현보	염승엽
강은성	곽민	김건우	김동준	김민호	김성진	김영광	김윤영	김정호	김창현	김현중	남세현	문세인	박범구	박영준	박준영	배강현	서대진	선승화	신경란	심현아	염하나
강은주	곽선근	김경록	김동진	김방심	김성철	김영구	김윤종	김정희	김채하	김현철	남영현	문소선	박범준	박예담	박지상	배건영	서동선	선옥희	신경봉	심형서	오대훈
강은찬	곽수인	김경숙	김동현	김배한	김성태	김영근	김윤호	김정희	김철근	김현하	남윤현	문숙자	박범진	박예슬	박지연	배민	서동익	성경훈	신광재	안다솔	오선행
강인화	곽승옥	김경엽	김동혁	김병수	김성학	김영기	김은경	김종구	김춘순	김현희	남재환	문숙희	박병	박옥희	박지영	배선희	서동주	성두옥	신대식	안선희	오성환
강장영	곽재욱	김경옥	김동호	김병엽	김성현	김영덕	김은미	김종선	김치호	김형경	남정무	문양석	박병운	박용근	박지원	배성일	서민준	성용석	신동혁	안용순	오승규
강재현	구기운	김경이	김두경	김병찬	김성호	김영민	김은선	김종성	김치홍	김형근	남정철	문양환	박병주	박용길	박지희	배성현	서민호	성한결	신동희	안인식	오승현
강정훈	구남근	김경화	김두수	김보람	김성호	김영빈	김은솔	김종인	김태규	김형동	남정희	문정권	박봉희	박용인	박진영	배성호	서병현	소재성	신명환	안지훈	오승화
강중희	구상림	김관우	김득수	김보연	김성환	김영숙	김은우	김종진	김태균	김형모	남형모	문주혁	박상규	박유이	박진우	배영주	서상범	손미경	신민정	안태진	오승희
강찬	구자운	김관표	김만승	김보영	김성훈	김영신	김은하	김종진	김태삼	김형욱	남혜빈	문찬	박상옥	박유찬	박찬수	배윤철	서상정	손영빈	신민주	안현준	오영준
강태선	구제천	김관호	김말례	김보영	김성훈	김영심	김은호	김종호	김태성	김형일	노광현	문해순	박상진	박윤정	박찬영	배재우	서상태	손은지	신승필	안환주	오은별
강태양	구호림	김광섭	김명숙	김복순	김세련	김영완	김인숙	김종환	김태성	김혜경	노광호	문혁진	박상혁	박은비	박춘경	배창렬	서석만	손정란	신승현	안희규	오재근
강평수	국민	김광수	김명숙	김삼섭	김세준	김영욱	김인식	김종희	김태은	김혜란	노진선	문현경	박상현	박은옥	박춘석	배창호	서성준	손혁재	신양호	양귀진	오정관
강한	권규호	김광영	김명희	김상렬	김세화	김영조	김인실	김주곤	김태인	김혜리	도은주	문호식	박상훈	박인서	박춘희	배철훈	서순	손현서	신옥선	양길숙	오종인
강한순	권근수	김광우	김문보	김상민	김세훈	김영주	김인자	김주원	김태주	김혜정	도형준	문희삼	박서진	박인수	박태근	배한수	서순주	손현승	신용성	양동민	오준호
강현성	권기문	김권민	김문수	김상섭	김소정	김영준	김인찬	김준관	김태형	김호남	독고완	민경자	박석진	박인정	박태모	배혜진	서승현	손현준	신용호	양석진	오종진
강형곤	권대희	김권식	김미소	김상수	김수근	김영진	김인환	김준연	김태환	김호진	류나래	민병천	박선동	박장근	박태인	백광주	서영서	손현직	신윤기	양성모	오태열
강형수	권민송	김권영	김미순	김상현	김수덕	김영태	김일곤	김준엽	김평식	김호현	류대수	민심근	박성기	박재근	박학기	백근영	서영운	송건훈	신윤수	양성혁	오희식

2023 자원봉사자 현황

연간 자원봉사자 : 1,557명(28,685시간 7,846회) / 자원봉사자 만족도 : 131명 응답 92점

유호탁	이경욱	이미화	이승범	이의빈	이정화	이철훈	임대웅	장근석	전동철	정동일	정일형	조동희	조현성	채용화	최영일	최휘	허신행	황성일
윤광명	이경은	이민규	이승재	이인석	이정희	이춘금	임도경	장명주	전병천	정문수	정재영	조막순	조현옥	채정희	최왕국	최희광	허영희	황성환
윤금숙	이경주	이민재	이승제	이인성	이정희	이춘호	임동안	장법운	전병철	정미숙	정재현	조명현	조현칠	채형석	최용규	최희복	허을	황순범
윤남철	이경호	이민홍	이승준	이인숙	이종기	이충현	임맹숙	장봉수	전상호	정민우	정종윤	조미현	조홍찬	채형순	최용림	추강용	허은	황승연
윤대중	이경호	이병운	이승협	이인철	이종기	이학선	임명숙	장삼희	전상희	정민자	정종찬	조민경	조휴철	천승호	최용철	추지웅	허태원	황용수
윤동준	이경희	이병진	이승후	이인표	이종식	이해송	임명희	장상복	전성자	정병문	정주현	조민아	주경옥	천승희	최운기	추현선	허호성	황운성
윤민원	이광구	이병채	이승훈	이인호	이종우	이현규	임보아	장새영	전성훈	정병식	정준수	조민철	주미영	천연우	최원석	추형찬	허효숙	황인범
윤보연	이광섭	이봉선	이시온	이일우	이종욱	이현규	임봉진	장석기	전성휘	정봉준	정중영	조병화	주민호	천재욱	최윤희	추희연	현명기	황장길
윤상래	이광호	이빈	이연정	이장현	이주연	이현우	임사현	장세항	전숙자	정부현	정지윤	조봉기	주성용	최경민	최은수	탁정숙	현민재	황정욱
윤상민	이권준	이상민	이연서	이재두	이주영	이현재	임상열	장수빈	전승진	정상훈	정지혜	조서윤	주수환	최경주	최은영	팽동주	현석호	황정현
윤상원	이규영	이상수	이영록	이재림	이주희	이현주	임상우	장수현	전우진	정상훈	정진우	조석일	주영서	최광남	최은천	표성진	현승훈	황정호
윤연옥	이규태	이상순	이영문	이재만	이준규	이현주	임서아	장순봉	전원기	정성규	정진철	조석주	주용수	최광렬	최재승	하숙자	형남준	황준석
윤영남	이규현	이상형	이영석	이재명	이준성	이현지	임성현	장애지	전윤열	정성민	정진희	조성곤	주원도	최금자	최재현	하영	홍기남	황철웅
윤영동	이금숙	이상호	이영준	이재연	이준수	이현하	임성환	장양욱	전재경	정성용	정찬진	조성관	주정영	최기례	최정목	하태민	홍두기	황호순
윤영일	이기덕	이상훈	이영준	이재욱	이준형	이형근	임송주	장영익	전재현	정성원	정창조	조성민	주정옥	최기병	최정수	한경식	홍민영	황호철
윤영준	이기표	이서영	이영태	이재원	이종근	이형록	임수이	장원규	전재홍	정성표	정채호	조성환	주정재	최다현	최정순	한규석	홍성준	
윤영현	이기현	이서준	이예찬	이재윤	이지선	이형호	임승광	장원진	전지은	정성환	정철우	조세현	주찬	최동명	최정웅	한근화	홍성진	
윤예성	이기현	이석곤	이옥란	이재정	이지수	이형호	임에스더	장윤규	전천	정세미	정춘기	조수형	주홍권	최미가	최정학	한동헌	홍순부	
윤유정	이길호	이선영	이용범	이재현	이지영	이혜강	임영홍	장인규	전하규	정소영	정충래	조연관	지기채	최미경	최종균	한선교	홍영근	
윤은자	이다윤	이선영	이용빈	이재협	이지원	이호경	임옥심	장재훈	전해진	정수진	정한수	조영민	지숙미	최민우	최종문	한성우	홍원표	
윤재학	이덕현	이선종	이용수	이재형	이지한	이호문	임은영	장정현	전호일	정수현	정행숙	조영복	지승우	최민우	최종문	한송주	홍은기	
윤정희	이덕희	이성기	이용현	이재훈	이진경	이홍일	임잔디	장종권	전홍식	정승민	정현미	조영임	지승환	최병규	최주현	한승복	홍준용	
윤주영	이동기	이성남	이용호	이점덕	이진심	이호진	임정희	장주희	정경미	정양훈	정현비	조영자	지우영	최병숙	최주홍	한재승	홍지웅	
윤주용	이동기	이성철	이우교	이점수	이진주	이후자	임종례	장지우	정경숙	정양희	정현진	조영화	진경자	최병옥	최중일	한정숙	홍현표	
윤준일	이동수	이성호	이우석	이점숙	이진호	이훈	임종복	장진하	정경숙	정연호	정형진	조용택	진하송	최병철	최진영	한정욱	황건하	
윤지연	이동심	이세량	이우섭	이정단	이진호	이훈	임종용	장진희	정경승	정영환	정혜숙	조윤익	차대근	최병화	최진주	한정훈	황기량	
윤창숙	이동욱	이세형	이우주	이정락	이진홍	이희경	임지택	장치도	정권익	정옥균	정혜영	조은비	차동현	최복심	최진호	한종근	황득용	
윤판영	이동원	이세훈	이원걸	이정미	이차영	이희승	임지향	장하렴	정규부	정옥란	정환석	조인태	차미영	최봉근	최중한	한종성	황민지	
윤희진	이동익	이승화	이원옥	이정민	이찬규	이희진	임진섭	장형용	정규진	정원	정희창	조일성	차상희	최봉영	최태준	한준수	황변목	
은기동	이동현	이수용	이원일	이정석	이창우	인형준	임진호	장형훈	정금태	정유비	조강희	조재석	차성준	최봉화	최평일	한춘화	황보민	
이강민	이동형	이수임	이유경	이정수	이창호	임가연	임창화	장혜리	정기룡	정유필	조계영	조정우	차한성	최성규	최하현	한태수	황봉경	
이건호	이동환	이수직	이윤제	이정숙	이창훈	임갑재	임채균	장화경	정길호	정의성	조귀의	조종훈	차현호	최소연	최학인	한태웅	황상순	
이건희	이동훈	이수현	이윤호	이정승	이창희	임경현	임채윤	장효준	정남석	정이성	조규섭	조찬흠	채금현	최슬홍	최행화	한희자	황서백	
이경규	이말란	이순연	이윤호	이정오	이채형	임광욱	임태성	전경순	정대웅	정인균	조규중	조판용	채기현	최여순	최형근	한희천	황서아	
이경미	이명주	이슬기	이은경	이정우	이채호	임국진	임형빈	전경식	정대원	정인성	조남훈	조하람	채남희	최영례	최형용	허경환	황서인	
이경수	이명훈	이슬비	이은숙	이정준	이철심	임기복	임형섭	전규진	정대운	정일성	조대근	조하빈	채동혁	최영서	최형화	허남균	황서현	
이경열	이미경	이승교	이은진	이정준	이철영	임기숙	장경준	전단야	정대철	정일주	조동선	조하은	채미현	최영순	최호준	허민	황석현	
이경우	이미형	이승민	이은진	이정진	이철환	임기주	장경희	전대일	정동명	정일진	조동창	조현민	채소현	최영운	최홍근	허승철	황선주	

외부공모사업선정

사회복지공동모금회, 기업의 복지재단, 정부 등에서 시행하는 각종 공모사업에 참여하고 선정되어 확보한 예산을 바탕으로 복지관 서비스의 양과 질을 높였습니다.

외부공모사업 목록

연번	사업명	지원처	지원금
1	장애인일자리사업	광양시	290,204,000
2	장애아동발달재활치료바우처		17,730,000
3	공감과치유탐방사업		5,180,000
4	발달장애인자조모임		2,400,000
5	장애인휠체어수리및무료대여사업		5,000,000
6	건강꾸러미지원사업		18,800,000
7	장애인평생학습도시		10,900,000
8	장애인편의시설 실태 전수조사		36,273,000
9	SNNC 재가장애인 반찬지원사업	광양시사랑나눔복지재단	9,278,000
10	SNNC 장애인정서지원 찾아가는사진관사업		3,560,000
11	SNNC 냉장고지원사업		5,000,000
12	포스코건설봉사단과 함께하는 치유여행	사회복지공동모금회	2,000,000
13	네일아트재능봉사단	전남사회복지공동모금회	8,600,000
14	보금자리정리정돈재능봉사단		10,000,000
15	전래놀이 문화재능봉사활동사업		9,700,000
16	클린오션봉사단운영		30,000,000
17	행복이음세탁 재능봉사단사업		10,000,000
18	유리공예봉사단운영		15,188,000
19	풋살교실		9,000,000
20	중증직업재활지원사업	한국장애인개발원	154,834,000
21	직장내장애인식개선교육강사지원사업	한국장애인고용공단 전남지사	2,000,000
22	탁구교실	전라남도장애인체육회	2,500,000
23	장애인평생교육사업	전남인재평생교육진흥원	4,900,000
24	전남멘토링활성화지원사업	전남사회복지협의회	2,600,000
총액			655,647,000

2023년 주요성과

# 여섯 번째 전문가로 일하기 좋은 일터 조성

광양시 중마장애인 복지관은 직원들의 역량강화를 통해 업무효율을 높이고 좋은직장을 만들기 위해 최선을 다하고 있습니다.

역량중심의 학습을 지원하고, 내외부 전문가의  
슈퍼비전 체계 확립

외부공모사업 목록

구분	지원 내용	
직원 교육비	1인 평균	200,000원
	총합	9,114,910원
직원 1인 평균 관외교육시간	1인 평균	27시간
	총합	1,209시간
평균 만족도	80점	

교육명	횟수	참여 인원
관내교육	41회	45명
관외교육지원	131회	45명
신입직원교육	15회	15명
선진지기관견학	1회	37명
직원연수	1회	40명

슈퍼비전 총 횟수

구분	횟수
슈퍼비전	내부 슈퍼비전 264건
	외부 슈퍼비전 14건
사업 평가	연 4회

TFT운영: 전 직원 참여 및 협력

구분	내용
전산관리	전산 및 하드웨어 관리
사업관리	팀별 체계적인 실적 관리
윤리경영 및 홍보	윤리경영사업 추진 및 대외홍보
지원관리	자원봉사·후원 개발 및 관리
지역행사	명절,송년행사 기획추진





삶의 균형을 추구할 수 있는 근무 환경 조성

직원 복지증진을 위해 건강검진비, 독감예방접종비 등을 지원하고 가족친화적 업무환경을 조성하여 모든 직원이 복지 혜택을 누릴 수 있도록 했습니다. 우리 복지관은 출산 및 육아휴직을 적극 권장하며, 자녀 돌봄을 위한 긴급 상황시 자녀돌봄휴가도 도입해 사내문화를 개선하고 있습니다.

육아 휴직 사례

출산 및 육아휴직자 임지혜 팀장



저는 2010년도에 첫째를 낳고, 12년 만에 둘째 육아휴직을 신청했습니다. 복지관이 개관한지 오래 되지 않아 팀장으로서 처음 육아휴직 제도를 사용하는 것이 죄송하고 부담스러웠지만 우리 기관은 육아휴직 제도를 너무나 당연하게 허락해주는 분위기라서 눈치 보지 않고 육아에 집중할 수 있었습니다. 또한, 임신 초기에는 노산이라 걱정이 많고 몸이 힘들었는데 단축근로라는 제도로 배려해주신 덕분에 안정된 임신기간이 되었습니다. 12년 동안 쉬지 않고 직장생활을 한 저에게는 육아휴직이 정말 안식년 같은 의미였고, 복직 후 초심의 마음으로 다시 일에 몰두할 수 있는 동기부여가 되었습니다. 물론 아이를 케어하는 일이 체력적으로 너~무 많이 힘들었지만 정신적으로는 충전의 시간이 되었던 것 같습니다. 육아휴직 기간동안 저는 인생 버킷리스트 중 하나인 '제주도 한달살기'를 달성해 더욱 잊지 못할 시간이 될 것 같습니다. 모성보호와 직원의 권리를 최우선으로 생각해주는 광양시중마장애안복지관 최고~!

육아휴직자 정희영 사회복지사



저는 막내가 초등학교 1학년이 되면서 엄마 손이 필요한 순간들이 많아져 육아휴직을 고민하게 되었습니다. 국장님과 상담 끝에 아이의 보육을 위해 휴직을 결정하긴 했지만 회사 내에서 처음으로 보육을 위한 육아휴직을 이용한 직원으로 말처럼 쉬운 과정은 아니었습니다. 남겨진 팀원들에게 미안함이 컸지만 다행히도 육아휴직 대체자를 바로 채용하게 되면서 마음의 부담을 덜 수 있었고 팀장님과 팀원들의 응원 덕에 1년 동안 막내아이와 소중한 추억도 만들고 그간의 바쁨과 비움을 채울 만큼 따뜻한 순간들을 많이 나눌 수 있었습니다. 그렇게 1년이 지난 후 저는 원래의 자리로 복귀하였고 지금은 바쁘게 돌아가는 사업과 육아를 병행하며 바쁜 일상을 채워가고 있습니다. 가족 돌봄 휴가 제도를 이용 할 수 있게 배려해주신 복지관에 감사드리며, 이런 환경 속에서 일할 수 있다는 것에 매우 기쁘고 만족스럽게 생각합니다.

직원 의견 존중과 사기 진작을 위한 포상제도 활용

직원 만족도 향상을 위해 직원 고충창구와 노사위원회를 운영하고 있습니다. 직원들의 의견 수렴과 문제 해결에 주력하며, '내부고객이 행복해야 복지관 이용 고객이 행동하다' 는모토에 따라 내부 고객인 직원의 행복을 최우선으로 합니다. 외부 포상으로 직원들의 성과와 노력을 인정하고, 이를 통해 2023년에는 5명의 직원이 수상하였습니다. 또한 한국사회복지공제회의 「제8회 사회복지실천가대상」에서 복지시설로 선정되어 기관특별상(300만원)을 받아 직원의 복리후생을 강화했습니다.

대내외 포상 현황

대외 포상			
일자	훈격	공로	수상자
2023.03.03.	한국장애인복지관전남협회장	표창장	함연희 작업치료사
2023.03.30.	보건복지부장관		이준재 사무국장
2023.10.10.	광양시장		한은지 사회복지사
2023.10.28.	광양시장		서유진 사회복지사
2023.11.03	전라남도지사		김세미 사회복지사



이준재 사무국장



서유진 사회복지사



제8회 사회복지실천가대상 '기관특별상'







광양시 중마장애인복지관은 2020년 개관부터 **윤리경영을 실천**하고 있습니다.  
장애인, 가족, 지역을 섬기며 미래를 꿈꾸는 행복한 복지관을 이루기 위해 다음과 같이  
우리의 다짐을 실천합니다.

### 우리의 다짐

- 우리는 **장애인의 인격과 인권**을 기본으로 하여 모든 정성과 노력을 다하겠습니다.
- 우리는 복지관 운영철학을 실현하기 위해 노력하며, **최상의 서비스**를 제공할 것입니다.
- 우리는 자신의 **역량계발**에 힘쓰며 **상호 신뢰와 화합**의 직장을 이룩하겠습니다.
- 우리는 전문인으로서 사명과 품위를 유지하고 **약속과 책임완수**에 충력을 다하겠습니다.
- 우리는 **지역사회와의 공동 번영과 발전**을 위해 노력하고 **사회통합**에 기여하겠습니다.
- 우리는 **정도경영**에 적극 동참하여 신뢰와 존경을 받는 복지관을 이룩하는데 노력하겠습니다.
- 우리는 이용자, 직원, 지역사회에 대한 **행동윤리**와 **윤리경영**실천 지침을 성실히 준수하겠습니다.



## PART 03 2024년 운영계획



2024년 부서별 운영계획

# 상담사례지원팀

비전		고객과 함께 의논하여 결정하는 맞춤형 재가복지실현
슬로건		당신에게 '딱' 맞춘 생활복지를 지원합니다.
담당 사업	팀장 임지혜	팀업무총괄, 통합고객관리, 사례관리, 추석행사
	사회복지사 김성재	상담사례연구, 사람중심지원서비스, 주거환경개선사업, SNNC재가장애인반찬지원사업, SNNC지정기탁 장애인 정서지원을 위해 찾아가는 사진관
	사회복지사 이민지	1권역 재가복지서비스, 보금자리 정리정돈 재능봉사단
	사회복지사 이슬아	2권역 재가복지서비스, 전남멘토링활성화지원사업, 포스코 건설 봉사단과 함께하는 재가장애인 치유여행



2024년 부서별 운영계획

# 기능향상지원팀

비전		특성화된 치료 및 교육 중재 지원으로 개인의 발달 및 성장을 촉진
슬로건		정상발달 촉진, 우리 함께
담당 사업	팀장 양현주	팀총괄, 진단 및 평가, 통증조절중재, 체력단련실운영, 성인운동재활, 재활계획회의, 체성분석
	작업치료사 함연희	진단 및 평가, 작업치료, 팀회의록, 업무일지
	특수교사 임지영	진단 및 평가, 특수교육, 스누젤렌, 기능향상지원 연구사업
	물리치료사 김가영	진단 및 평가, 소아운동재활, 성인운동재활, 기능향상지원 고객관리사업



2024년 부서별 운영계획

가족지원팀

비전	힘이 되는 또 하나의 가족	
슬로건	장애인 가족에게 행복한 삶의 가치를 실현하기 위한 동반자	
담당 사업	사회복지사 김세미 *팀장 대리	팀총괄대리, 장애인가족 상담 및 교육, 보건위생관리서비스, 행복이음세탁재능봉사단, 장애인평생학습도시_비장애형제정서지원, 팀회의록, 업무일지
	사회복지사 신희정 *대체	가족심리상담, 장애인가족지원사업, 여성장애인복지증진사업, 남성장애인일상생활지원사업
	사회복지사 강태호	
	사회복지사 김경자	성인주간보호1반사업, 가족지원고객관리
	사회복지사 정금자	성인주간보호2반사업, 가족지원연구사업
	팀장 정현주	육아휴직 (2023년 2월 ~ 2024년 4월)

2024년 부서별 운영계획

지역권익옹호팀

비전	장애인 · 비장애인이 함께 사는 무장애 지역사회 구현 (장애: 정신적, 물리적 장애 포함)	
슬로건	우리 함께 통통통 (소통, 통합, 형통의 의미로 지역사회와 소통하고 통합하여 형통하길 바라는 의미)	
담당 사업	팀장 임채홍	팀업무총괄, 지역조직화사업, 지역행사, 장애물 없는 도시만들기
	사회복지사 유성호	시민옹호인지원사업, 장애인자립지원사업, 주민조직지원사업, 지역권익옹호연구사업, 팀회의록
	사회복지사 강지은	장애인권익옹호, 장애인정보제공, 포스코전래놀이문화재능봉사
	사회복지사 강다혜	직장내장애인인식개선교육 강사지원사업, 장애인휠체어수리 및 무료대여사업, 보조기구수리 및 지원사업, 편의시설모니터링, 장애인식개선사업
	사회복지사 정순주	자원봉사자관리, 후원사업, 업무일지





2024년 부서별 운영계획

# 직업지원팀

비전	지역사회기반 사람중심 직업지원으로 안정적인 자립생활	
슬로건	“모든 능력이 소중하다 – 함께 일자리를 창출하며 성장합니다.”	
담당 사업	팀장 김인숙	팀총괄, 직업지원네트워크, 장애인일자리사업
	직업재활사 이소현	직업상담 및 평가, 작업활동반, 행복이음세탁 재능봉사단
	사회복지사 양윤희	직업적응훈련, 바리스타교육, 발달장애인자조모임
	사회복지사 정희영	맞춤형 업체개발 및 관리, 적극적 고용지원, 취업후 적응지도, 전환교육
	전담인력 변세인	중증장애인직업재활지원사업
	훈련지원인 강정임	현장중심 직업훈련
	훈련지원인 변재심	현장중심 직업훈련
	훈련지원인 성한결	현장중심 직업훈련
	훈련지원인 최명진	현장중심 직업훈련



2024년 부서별 운영계획

# 평생교육지원팀

비전	장애인과 비장애인이 함께 배우고 성장하는 평생교육의 장을 실현한다	
슬로건	함께하는 교육! 성장하는 기쁨!! 일상의 행복!!!	
담당 사업	팀장 국진근	팀총괄, 공감과 치유탐방, 문화행사, 유리공예봉사단 운영
	사회복지사 서득호	스포츠지원, 클린오션봉사단
	사회복지사 김하정	평생교육지원연구사업, 문화여가지원, 평생학습
	정보화교사 강지연	장애인정보화집합교육, 업무일지, 팀회의록



2024년 부서별 운영계획  
기획홍보팀

비전	고객과 지역민 모두에게 사랑받는 복지관	
슬로건	맑은 마음, 밝은 미소, 훈훈한 기획홍보팀	
담당 사업	팀장 김성경	팀총괄 관리, 운영계획수립, 규정 및 지침관리, 전산관리, 사업관리, 욕구 및 만족도 조사, 기획지원 등
	사회복지사 서유진	직원교육, 고객만족사업, 도서관정각자료관리, 실습생지도, 팀회의록
	사회복지사 한은지	홍보사업, 윤리경영, 홍보서포터즈, 업무일지

이준재 사무국장  
복지관 사업운영관리



정현주 관장  
복지관 사업 총괄

2024년 부서별 운영계획  
운영지원팀

비전	효율적 운영관리를 통해 감동 서비스를 제공하자	
슬로건	만족에서 감동으로 (고객의 욕구를 감동을 느낄 수 있을 때까지 최선을 다하자)	
담당 사업	팀장 이춘희	팀총괄, 인사복무관리, 회의체관리
	회계원 김계연	재무회계관리 (복지관)
	사무원 김미화	재무회계관리 (별도회계), 사무관리
	영양사 윤보배	식사제공서비스
	조리사 이정미	식당운영, 조리 및 식당 위생관리
	시설관리 김용화	시설안전관리, 재물관리
	운전기사 김동현	차량이송서비스, 차량안전관리, 사회복지무요원관리, 프로그램지원
	운전기사 최성호	차량이송서비스, 차량안전관리, 프로그램지원
	환경미화 김용희	환경미화

2024년 예산 계획

세입 예산 (단위 : 천원)

항목	2023년 결산 (A)		2024년 예산 (B)		증감 (B-A)	
		구성비 (%)		구성비 (%)		구성비 (%)
계	3,254,558	100.00%	3,077,158	100.00%	-177,400	-5.45%
사업 수입	78,118	2.40	65,310	2.12	-12,808	-0.39
과년도 수입	575	0.02	-	-	-575	-0.02
보조금 수입	2,811,982	86.40	2,789,944	90.67	-22,038	-0.68
후원금 수입	195,731	6.01	154,704	5.03	-41,027	-1.26
차입금	-	-	-	-	-	-
전입금	20,000	0.61	20,000	0.65	-	-
이월금	137,608	4.23	40,000	1.30	-97,608	-3.00
잡수입	10,544	0.32	7,200	0.23	-3,344	-0.10

세출 예산 (단위 : 천원)

항목	2023년 결산 (A)		2024년 예산 (B)		증감 (B-A)	
		구성비 (%)		구성비 (%)		구성비 (%)
계	3,254,558	100.00%	3,077,158	100.00%	-177,400	-5.45%
사무비	1,870,326	57.47	2,003,288	65.10	132,962	4.09
재산조성비	50,571	1.55	24,488	0.80	-26,083	-0.80
사업비	1,187,154	36.48	1,044,382	33.94	-142,772	-4.39
과년도지출	-	-	-	-	-	-
잡지출	3,994	0.12	1,000	0.03	-2,994	-0.09
예비비 및 기타	5,119	0.16	4,000	0.13	-1,119	-0.03
차년도 이월금	137,394	4.22	-	-	-137,394	-4.22



등록번호	중마장복 2024-01 (통권 3 호)
발 행 일	2024년 2월
발 행 처	광양시 중마장애인복지관
주 소	57797 전남 광양시 중마로 525(마동)
전 화	061-795-0420
팩 스	061-795-0422
발 행 인	정헌주
편 집 인	김성경
제 작	주식회사 네모 "네모디자인 연구소"